

次世代ニーズを完全サポート

TPM-i

Diagnostic & Maintenance Tool

<車両審査必須ツール>



ついに実現！
全てのメカニックの皆様へ1台！

ついに実現!

全てのメカニックの皆様はこの1台!



TPM-i

Diagnostic & Maintenance Tool

- 重厚感のあるボディ
- One Hand (片手) での操作が可能
- 2.8インチ液晶カラー

TPM-i スターターキット

グローバルOBDII&Replay Mode

※Replay Mode :
保存したデータモニタや故障コード結果の内容を本機上にて再確認ができます。

オプションソフト構成

国産乗用車ソフト
輸入車ソフト
国産トラックDPFソフト

作業手順を流れで行える夢のようなソフトがここに完成

Maintenance Mode

▶ 国産乗用車ソフト



Tire



Oil



Battery



Brake

日常点検に必要なタイヤ (TPMS登録)、オイル (油温確認、電動オイルポンプエア抜き等)、バッテリー (放電電流積算値リセット等)、ブレーキ (EPBパッド、ABSオイルエア抜き等) それぞれの交換時の作業を完全サポート致します。



▶ 国産トラックDPFソフト



DPF

複雑なDPF強制再生作業を一連の流れで行える、整備書を必要としない画期的な機能を搭載。



診断機を保有している工場様向けツールとして サッと取り出しサッと繋ぐ、診断機能を含む日常的なことは、この1台で全て行えます。

- ▶ **国産乗用車ソフト：**
全自己診断、作業サポート、カスタマイズにメンテナンスモードを付属
- ▶ **国産トラックDPFソフト：**
エンジン故障コード消去/読み取り→関連データ確認→ECUリセット→DPF強制再生→関連データ確認を一連の流れにて実施
- ▶ **輸入車ソフト：**
自己診断、作業サポート



ご存知でしたか？ 平成29年2月より『審査時における車両状態』の規定で「エアバッグ、ABS、ブレーキ、エンジンそれぞれの警告灯が点灯又は点滅している車両は車検審査を行わないこと」となっています。

▶ 国産車ソフト

NISSAN -日産-

▶ バッテリー交換手順

1. ISSバッテリー交換
バッテリー放電電流積算クリア

2. バッテリー放電電流積算クリア
リセットの基準値:
- セレナ(C26) S-HYBRID車
- スカイライン(V37) 2.0L TURBO車
メインバッテリー: 49,200 kAsec
サブバッテリー: 18,400 kAsec
- セレナ(C26): 65,000 kAsec
- その他: 50,400 kAsec
データを消去しますか?

3. バッテリー放電電流積算クリア
ENTER: 実行 EXIT: 中止

TOYOTA -トヨタ-

▶ CVTオイル交換手順

1. AT/CVTオイル交換
AT油圧確認
CVT油圧学習
AT/CVT学習値初期化
CVT油圧ポンプエア抜き

2. AT油温確認
AT油温: 59.3 °C

3. CVT油圧ポンプエア抜き
この機能は、CVT油圧ポンプのエア抜きを実施します。
以下の場合に実施して下さい。
- CVT油圧ポンプ交換時
以下の条件を確認してください。
- IG ON

4. CVT油圧ポンプエア抜き
CVT油圧ポンプエア抜きが完了しました。

LEXUS -レクサス-

▶ タイヤ空気圧登録手順

1. タイヤ空気圧
データモニタ
チェックモード移行
ID登録

2. 登録する送信機を選択して下さい
メイン送信機
サブ送信機

3. ID登録 - メイン送信機
送信機ID: 000000
総タイヤ数: 4
登録済タイヤ数: 1

DAIHATSU -ダイハツ-

▶ レーザレーダ光軸調整

1. レーザレーダ光軸調整
水平方向軸ズレ量 [右]: 0.50 °
水平方向回転量 [右]: 0.0 回
垂直方向軸ズレ量 [下]: 0.50 °
垂直方向回転量 [下]: 0.5 回

2. レーザレーダ光軸調整
調整が終了したら「完了」を押して
ENTER: 完了 EXIT: キャンセル

3. レーザレーダ光軸調整
光軸調整が完了しました。
ENTER: 実行 EXIT: 中止

▶ フロントカメラ光軸調整

1. フロントカメラ光軸調整
光軸調整が可能です。
「次へ」を押すと、光軸調整を開始します。

2. フロントカメラ光軸調整
IG OFFして3秒経過後にIG ONして下さい。
「次へ」を押す前に、ターゲットが規定の位置にあることを再確認して下さい。

3. フロントカメラ光軸調整
光軸調整が完了しました。
ピッチ角ズレ [0.0000] °
パン角ズレ [-18.7760] °
ロール角ズレ [+18.7754] °
ENTER: 実行 EXIT: 中止

▶ 国内トラックDPFソフト

FUSO

▶ トラックDPF再生手順

1. DPF点検の作業内容
1. 故障コード消去
2. 故障コード読取
3. DPF関連データの表示
4. DPFデータリセット
5. DPF強制再生
6. DPF再生後のDPFの状態表示
ENTER: 次へ EXIT: 中止

2. DPF点検モード
DPF点検モードを開始します。
ENTER: 実行 EXIT: 中止

3. データモニタ
構成部品 'SCR触媒(前)' 87 °C
周辺温度 19 °C
水温 83 °C
ブースト・プレッシャ 101.0 kPa
パティキュレート・マ 0.40 kPa
構成部品 'DPF' の差 0.10 kPa
エンジン・オイル・マ 0.00 kPa
ブースト・プレッシャ 1.1 kPa
ENTER: 実行 EXIT: 中止

4. ECU リセット
DPF 関連情報
【確認事項】
・イグニッションON、エンジン停止
ENTER: 実行 EXIT: 中止

5. DPF強制再生
DPF強制再生
【確認事項】
エンジン始動
エンジン暖気(水温60°C以上)
燃えやすい物を排気管付近に置か
ENTER: 実行 EXIT: 中止

6. データモニタ
触媒の効率(測定値) 0.00
パティキュレート・マ 0.03 kg
EGRアクチュエータの NOx値(概算値) 23 %
スモーク・リミッタ 25 mg/Hub
排気ガスの体積流量 80 m³/h
実EGR開度 23 %
NOx値 -1
ENTER: 実行 EXIT: 中止

7. DPF点検モード
全ての作業が完了しました。
ENTER/EXIT: 終了

▶ 輸入車ソフト 自己診断、作業サポートを搭載

(欧州車メンテナンスの最重要点、ご確認ください)

BMW

▶ バッテリー交換手順

1. 作業サポート
車体番号読取
データレベル読取
CBS リセット、選択 1
CBS リセット、選択 2
バッテリー交換
EPB 整備モード
ENTER: 選択 EXIT: 戻る

2. バッテリー交換
表示
記録
ENTER: 選択 EXIT: 戻る

3. バッテリー交換
バッテリー(ECU): AGM 90 Ah
前回の交換: 8350 km
前々回の交換: 0 km
EXIT: 戻る

AUDI

▶ デイライト設定

1. デイライト
OFF
ON
ENTER: 選択 EXIT: 戻る

2. デイライト
デイトライト
ON
ENTER/EXIT: 終了

Volks Wagen

▶ ヘッドライト基本調整

1. 作業サポート
サービスリマインダ初期化
EPB 解除
ヘッドライト基本調整
車体番号読取
ENTER: 選択 EXIT: 戻る

2. ヘッドライト基本調整
*** 条件 ***
イグニッションスイッチ ON
ハンドブレーキ解除
ギヤが選択されていない
ステアリングが直進状態
車両に乗りしていない
調整中車両を動かさない
ENTER: 次へ EXIT: 中止

3. ヘッドライト基本調整
この状態で調整を行って下さい。
調整後、「ENTER」を押して下さい。
ENTER: 次へ

メルセデスベンツ

▶ EPB解除

1. EPB 取付け位置
移動(キャリバを開く)
解除(キャリバを閉じる)
ENTER: 選択 EXIT: 戻る

2. EPB 取付け位置
取付け位置へ移動します。
ENTER: 実行 EXIT: 中止

3. EPB 取付け位置
取付け位置を解除します。
ENTER: 実行 EXIT: 中止



対応
メーカー

国産乗用車、国産大型トラック、輸入車
全17メーカー対応

乗用車8メーカー、大型車4メーカー、輸入車5メーカー

●国産乗用車
オプションソフト

- ・トヨタ/レクサス
- ・スズキ
- ・日産
- ・ダイハツ
- ・ホンダ
- ・マツダ
- ・三菱
- ・スバル

●国産トラックDPF
オプションソフト

- ・いすゞ
- ・日野
- ・三菱ふそう
- ・UDトラックス

●輸入車
オプションソフト

- ・フォルクスワーゲン
- ・BMW
- ・アウディ
- ・BMW MINI
- ・ベンツ



ソフト
アップデート

ソフトのアップデートは、とても簡単!

●お客様のご購入後、無償アップデート(1年間)

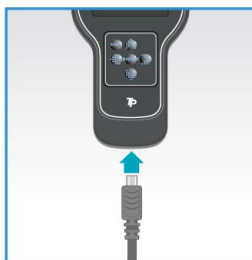
無償アップデート期間終了後ソフトウェアの更新をしていただく事で、
本体補償も自動的に継続(※1)になります。

※1 アップデート期間終了後、1ヶ月以内にお申込みいただく必要があります。

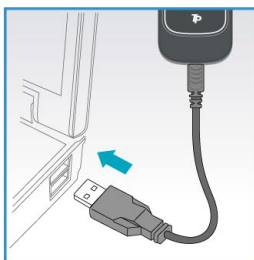
無償アップデート期間終了後 年間更新料 ¥6,000(税抜)

こんなに簡単アップデート

定期的にアップデートすることでいつも最新の状態にできます。



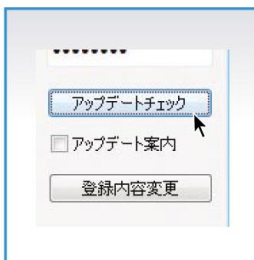
① 本体と付属のUSB
ケーブルを接続します。



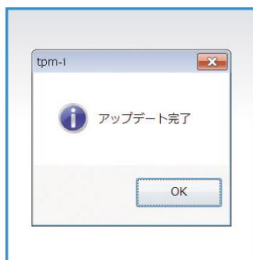
② USBケーブルを
パソコンに接続します。



③ アップデートソフトを
起動します。



④ アップデートチェックを
クリックします。



⑤ アップデート完了です。

※ ご購入時にはユーザー登録が必要です。
インターネット接続ができるPC環境をご用意ください。
詳細はホームページより www.toolplanet.jp



本体仕様

- 本体寸法 : 90 (W) x 160 (H) x 26 (D) mm
- 本体重量 : 125g
- 電源電圧 : 10-32VDC
- 使用温度範囲 : 0~+50°C
- 保存温度範囲 : -20~+70°C
- 湿度 : 20~85%RH
- 標準I/F : CAN (ISO-11898, ISO-11519),
K-Line / L-Line (ISO-9141, ISO-9141-CARB, KWP2000),
Generic (pull-up, UART x 2), DDL, MMC
- PC用I/F : USB2.0 (OTG) high-speed
- CPU : ARM Cortex M4 180MHz
- ROM (OS) : 512KB
- ROM (AP) : 8GB (micro SDHC)
- RAM : 128KB + 32MB
- バッテリー : リチウム3.0V 50mAh
- LCD : 2.8インチ (320 RGBx240 pixels) TFTカラー液晶
- OS : FreeRTOS
- 操作キー : ENTER, EXIT, ↑, ↓, ←, →



セット内容



本体



OBDII接続ケーブル



USBケーブル



クイックスタートガイド

※セット内容は予告なく変更する場合がございます。予めご了承ください。



オプション

タイヤプレッシャセンサアクティベーションツール

タイヤ圧カセンサの電池寿命による交換時やタイヤローテーション後などのセンサ登録に必要です。TPM-i と併用して使用します。※日産車専用



新型スカイライン(V37)対応

・エルグランド(E52) ・フーガ(Y51) ・GT-R(R35)

[VT15]

日産用14Pレトロアダプター

日産車の旧規格コネクタ用です。



[NSN-14P]

いすゞ用3P/10P/20Pレトロアダプター

いすゞ車の旧規格コネクタ用です。



[ISUZU-RETRO]

※フォワード、ギガ(2006年頃まで)及びバスの診断をする際に必要です。

電源供給アダプターセット

シガーやバッテリーより直接電源を供給する場合に使用するケーブルです。



シガーケーブル用
ワニ口アダプター

[TPM-C2]

シガー電源ケーブル

[TPM-C1]

OBD2電源アダプター

[OBD2-16P+DC]

※本仕様及び外観は、改良のため予告なく変更されることがありますので、あらかじめご了承ください。

TP 株式会社ツールプラネット

〒500-8122 岐阜県岐阜市旭見ヶ池町43-2
TEL 058-246-1733 FAX 058-246-1736

URL : <http://www.toolplanet.jp/>
E-mail : toolplanet@toolplanet.co.jp



ホームページ